

७ वा वार्षिक अहवाल
१९९७-९८



शिवसह्याद्री सहकारी पतपेढी मर्यादीत

रजि. नं. बी. ओ. एम/ डब्ल्यू. डी/आर एस आर/ सी. आर ४१५/९१/९२

मुख्य कार्यालय

१०, अतुल निवास, खेतवाडी ७ वी गल्ली, मुंबई-४०० ००४.

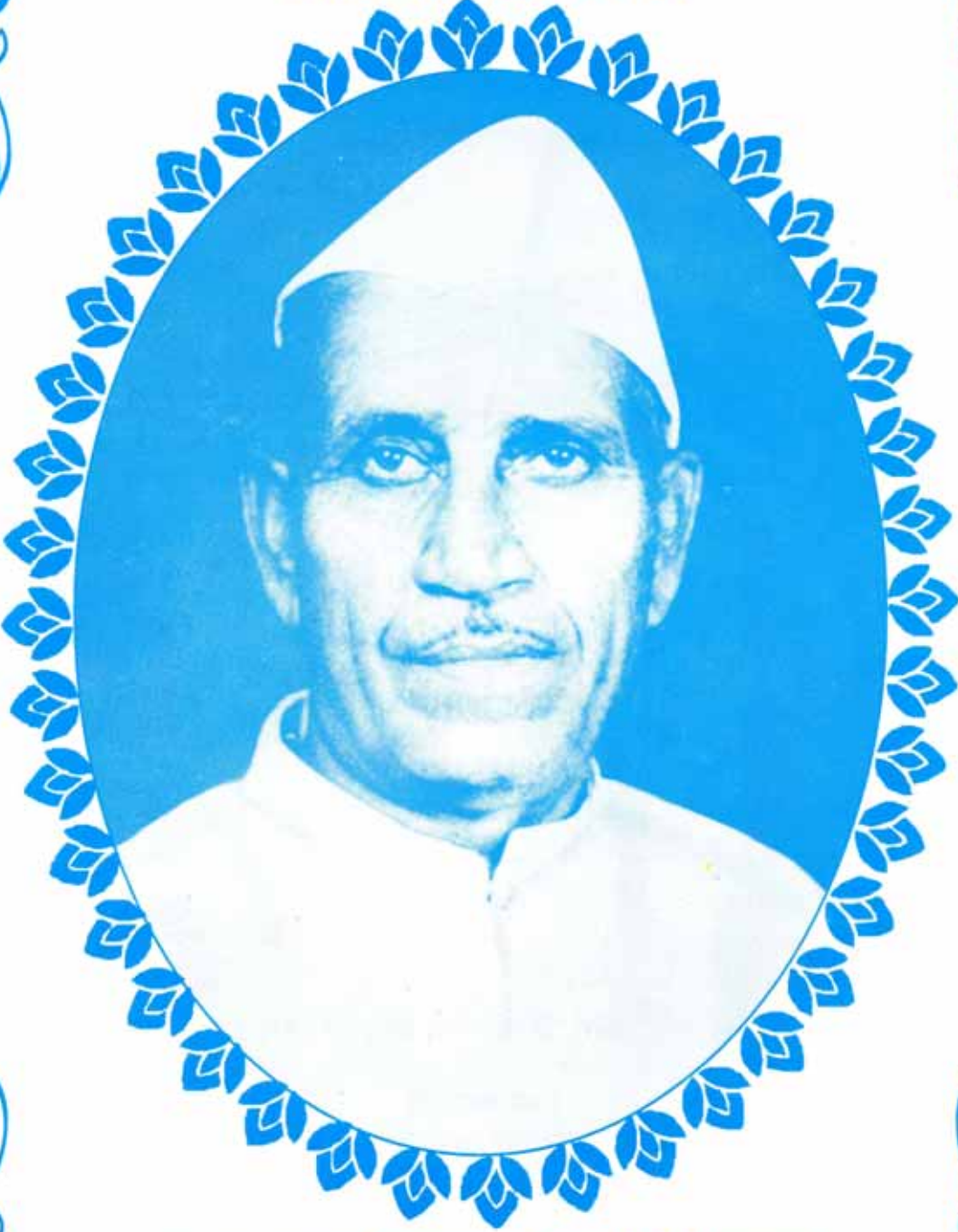
शाखा कार्यालय

जयहिंद को-ऑपरेटिव्ह हौसिंग सोसायटी, रुम. नं. डी-४५, प्लॉट नं. ४२२, सेक्टर नं. ४,
चारकोप, कांदिवली (प.), मुंबई-४०० ०६७.

शाखा कार्यालय

७७, जनता मार्केट, कन्नमवार नगर -२, विक्रोळी (पूर्व), मुंबई-४०० ०८३.

आमचे श्रद्धास्थान



स्व. मा. रावसाहेब भाऊसाहेब वांगडे (मास्तर)

॥ सहकार्यातून समृद्धी ॥

शिवसह्याद्री सहकारी पतपेढी मर्यादित

(रजि.नं.: बी.ओ.एम./डब्लू.डी./आर.एस.आर/सी.आर/४१५-९१९२

१०, अतुल निवास, खेतवाडी ७ वी गल्ली, मुंबई - ४०० ००४.

दूरध्वनी : ३८२ ४५ ४३ / ३८२ ७३ १६

सातवी वार्षिक सर्वसाधारण सभा

नोटीस

संस्थेच्या सर्व सभासदांना कळविण्यात येते की, वरील संस्थेची वार्षिक सर्वसाधारण सभा रविवार दिनांक ९ ऑगस्ट १९९८ रोजी दुपारी ४.०० वा. संस्थेचे मुख्य कार्यालय १०, अतुल निवास, खेतवाडी ७ वी गल्ली, मुंबई - ४०० ००४. येथे बोलविण्यात आली आहे. तरी सर्व सभासदांनी वेळेवर उपस्थित रहावे, ही नम्र विनंती.

सभेपुढील विषय

१. दि. १०.८.१९९७ रोजी झालेल्या वार्षिक सर्वसाधारण सभेचे इतिवृत्त वाचून कायम करणे.
२. दि. ३१.३.१९९८ अखेर संपलेल्या आर्थिक वर्षाचे अहवाल नफा-तोटा पत्रक व ताळेबंद पत्रकास मंजूरी देणे.
३. संचालक मंडळाने शिफारस केल्याप्रमाणे नफा विभागणीस मंजूरी देणे.
४. संचालक मंडळाने सुचविलेल्या पोटनियम दुरुस्तीस मान्यता देणे.
५. सन १९९७-९८ सालातील अंतर्गत हिशेब तपासणीसकडून आलेल्या लेखापरीक्षण अहवालास मान्यता देणे.
६. सन १९९८-९९ सालाकरिता हिशेब तपासणीसांची नेमणूक करणे.
७. मा. अध्यक्षींच्या परवानगीने येणाऱ्या इतर विषयांवर चर्चा करणे.

संचालक मंडळाच्या आदेशावरून
श्री. भरत शिवराम पिंपळे
(चिटणीस)

ठिकाण : मुंबई

दिनांक : १३ जुलै १९९८

विशेष सूचना :

१. गणसंख्येअभावी सभा तहकूब झाल्यास ही सभा त्याच ठिकाणी वरील विषयांचा विचार करण्यासाठी त्याच दिवशी अर्ध्या तासानंतर घेण्यात येईल. त्यास गणसंख्येची आवश्यकता भासणार नाही.
२. कोणत्याही सभासदास सूचना मांडावयाच्या असल्यास त्यांनी त्या लेखी स्वरूपात सभेच्या ७ दिवस अगोदर संस्थेच्या कार्यालयात आणून द्याव्यात.
३. सभेस येतेवेळी सोबत अहवालाची प्रत आणावी.

संचालक मंडळ

(१९९६ ते २००१)

संस्थापक अध्यक्ष	:	श्री. ज्ञानेश्वर बापूसाहेब वांगडे
उपाध्यक्ष	:	श्री. रामचंद्र बळीराम वाईकर
चिटणीस	:	श्री. भरत शिवराम पिंपळे
खजिनदार	:	श्री. वसंत हरी निकम
संचालक	:	श्री. रामचंद्र धोंडीबा वांगडे
	:	श्री. सुरेश भाऊसाहेब पवार
	:	श्री. जनार्दन लक्ष्मण बोत्रे (बी. कॉम. एल्. एल्. बी.)
	:	श्री. सिताराम शंकर कासुर्डे
	:	श्री. नारायण रामचंद्र सोनावणे
	:	सौ. दया सुरेश शेलार
अंतर्गत हिशेब तपासणीस	:	एस. बी. सणस. अॅन्ड असोसीएटस्
कायदेविषयक सल्लागार	:	अॅन्ड. श्री. संजय व्ही. गोळे (बी. कॉम्. एल्. बी.)

सल्लागार समिती

श्री. लक्ष्मण भाऊ निकम
श्री. मिलिंद प्रभाकर सावटळे

श्री. प्रकाश राजाराम भंडारे
श्री. राजेंद्र अनंत मोहिते

श्री. अंकुश दामोदर वांगडे

कर्ज उपसमिती

श्री. सुरेश लक्ष्मण शेलार (एस्. ई. ओ.)
श्री. प्रविण दिनकर कदम

श्री. आबासाहेब केशव भांडवलकर
श्री. बाळासाहेब गणपत देसाई

श्री. रविंद्र गणपत करंजवकर (एस्. ई. ओ.)

चारकोप शाखा समिती

श्री. शांताराम भागोजी जेधे (एस्. ई. ओ.)
श्री. श्रीकांत पुरुषोत्तम बागडे

श्री. दिलीप आनंदराव पाटील (बी. कॉम्.)
श्री. मोहन रामचंद्र जाधव

श्री. काशीनाथ ज्ञानदेव घाडगे (एस्. ई. ओ.)

विक्रोळी शाखा समिती

श्री. प्रकाश हरिश्चंद्र निकम

श्री. नितीन किसन लोके

श्री. नीळकंठ नथुराम गाडे

बँकर्स

दि मुंबई जिल्हा मध्यवर्ती सह. बँक लि. मुंबई
दि. सातारा सहकारी बँक लि. मुंबई
दि. सारस्वत को. ऑप. बँक लि., चारकोप, कांदिवली, मुंबई

कर्मचारी

श्री. अशोक कृष्णा माने (बी.कॉम. जीडीसी. अँड ए.)	श्री. प्रताप रघुनाथ वांगडे (बी.कॉम. जीडीसी. अँड ए.)
श्री. सुभाष तुकाराम माने	कु. शिल्पा श्रीकांत बागडे
श्री. किशोर सदाशिव साळुंखे (बी.कॉम.)	श्रीमती जयश्री शंकर सुर्यवंशी
श्री. ज्ञानेश्वर बाजीराव वांगडे	श्री. अशोक जयराम भंडारे (बी.कॉम.)

दैनंदिन बचत प्रतिनिधी

श्री. सुभाष तुकाराम माने	कु. रुपाली वसंत निकम	श्री. विश्वास बाजीराव वांगडे (एस्.ई.ओ.)
कु. रुपाली शिवाजी ठोंबरे	श्री. दिपक शामराव चेऊलकर	कु. रश्मी गजानन यादव
श्री. चंद्रकांत श्रीपती गुजर	सौ. स्मिता शांताराम जेधे	श्री. किरण सदाशिव साळुंखे
श्री. निलेश भालचंद्र भगत	श्री. पांडुरंग तुकाराम चिकणे	श्री. सुनील सोमा गावडे
श्री. राजेंद्र रामचंद्र वाईकर	श्री. दिलीप आनंदराव पाटील	श्री. प्रकाश ह. निकम

बालकल्याण प्रतिनिधी

श्रीमती जयश्री शंकर सुर्यवंशी	सौ. स्मिता शांताराम जेधे	सौ. सुनंदा लक्ष्मण दुसल
श्री. मोहन रामचंद्र जाधव	श्री. राजेंद्र रामचंद्र वाईकर	श्री. दिलीप शंकर बोत्रे
श्री. संपत तुकाराम शिंदे	सौ. विमल शंकर निपाणे	सौ. ललिता ज्ञानेश्वर चिट्टेल
सौ. अनिता चंद्रकांत कदम	कु. सुचिता श्रीकांत बागडे	कु. निलम भालचंद्र भगत
श्री. सुनिल सोमा गावडे	श्री. हेन्री जॉन मकासरे	

सुखी जीवन जगण्याचा मार्ग

कधीही आळस करु नका
 कमीत कमी आश्वासने द्या
 नेहमी खरे बोलण्याचा प्रयत्न करा
 तुमच्या उत्पन्नानुसार राहणीमान ठेवा
 कोणाशीही वाईट बोलू नका
 चांगल्या लोकांशी मैत्री करा. अन्यथा मैत्री करुच नका
 तुम्ही दुसऱ्यांना दिलेल्या वेळेच काटेकोर पालन करा
 मादक द्रव्याचे सेवन करु नका
 निष्कलंक चारित्र्य सर्व श्रेष्ठ आहे
 तुमची काही रहस्य असल्यास ती कोणाजवळही उघड करु नका
 शक्यतो दुसऱ्याकडून उधार घेण्याचे टाळा
 पत्नीचे पालनपोषण करण्याची क्षमता असल्याशिवाय विवाह करु नका
 कोणत्याही व्यक्तीशी बोलताना त्याच्या डोळ्यावर लक्ष ठेवा
 तरुणपनात बचत करा कारण म्हणातारपणी तीच कामात येईल
 अंधाधुंद कर्जबाजारी होऊ नका. तुमची फेडण्याची क्षमता असेल तेवढेच कर्ज घ्या
 चांगले मित्र व चांगले बोलणे तुमचे व्यक्तीमत्व दर्शविते

“मनोगत”

सन्माननीय बंधू-भगिनींनो,

आपल्या सहकायानि सात वर्षापूर्वी लावलेले इवलेसे रोपटे, चांगले मुळ धरून जोमाने वाढत आहे. आपली सर्वांची साथ आणि दृढ विश्वासाच्या जोरावर सात वर्षांच्या वाटचालीचे थोडक्यात सिंहावलोकन करताना काही बाबींचा जबर उल्लेख करावा लागेल. संस्थेने सन १९९५-९६ साली आपल्या प्रथम शाखेचा चारकोप येथे शुभारंभ केला त्यानंतर सन १९९६-९७ साली संस्थेच्या मुख्य कार्यालयाचे संगणकीयकरण केले व सन १९९७-९८ ह्या वर्षी मुंबईच्या इशान्य उपनगरासाठी संस्थेच्या दुसऱ्या शाखेचा विकोळी येथे शुभारंभ केला. आपल्या सर्वांच्या योगदानामुळे संस्था एक आदर्श संस्था म्हणून नावाकपास आली आहे.

आर्थिक व्यवहाराबरोबरच संस्था सामाजिक तसेच इतर कार्यातही नेहमी अग्रेसर असते. सन १९९८ सालचे मराठी कॅलेंडर संस्थेने छापून एक नविन उपक्रमास सुरुवात केली. त्याबरोबरच विभागातील गरजू विद्यार्थ्यांसाठी स्वस्त दरातील वह्यांची विक्री 'ना नफा ना तोटा' या तत्वावर करून शैक्षणिक कार्यास हातभार लावला आहे. गेल्यावर्षी मध्यम वर्गीय जनतेच्या सोयीसाठी घरगुती वस्तू कर्ज वितरण योजना सुरु करून ज्यांना एकदम पैसेभरून टि व्ही, फ्रीज इ. साखळ्या वस्तू घेणे शक्य नाही त्यांना हप्त्यावर वस्तू घेण्यास नविन योजना सुरु केली.

संस्था आठव्या वर्षात पदार्पण करीत असताना पुढील वाटचालीचा संकल्प करणे इष्ट वाटते. देशाच्या व राज्याच्या सुवर्णमोहत्सवी वर्षानिमित्त रोजगार व स्वयंरोजगार निर्मितीस अग्रक्रमाने अर्थसहाय्य करण्याचा दृढ निश्चय आपण करीत आहोत.

सुशिक्षित होतकरू तरुणांना संस्था सहकार्याचा हात पुढे करीत असून जास्तीत जास्त लोकांनी त्याचा फायदा घ्यावा यासाठी आपण सर्वांनी प्रयत्नशिल रहावे. 'सहकारातून-समृद्धी' च्या ध्येयाने वाटचाल करीत असताना एक आदर्श संस्था म्हणून मिळालेला सन्मान हा सर्व सहकाऱ्यांचा बहुमान आहे. आणि तो टिकवणे ही आपली बांधीलकी आहे.

सहकार्याचा गाडा हाकत असताना काहीवेळा अप्रिय-कटू निर्णय घ्यावे लागतात. त्यामध्ये काही वैयक्तिक दृष्टीकोन नसतो कारण कायद्याची व इतर बंधने नेहमी पाळावीच लागतात.

विश्वासू व मेहनती कर्मचारी-प्रतिनिधी आणि क्रियाशील सहकारी ठेविदार यांचे शतःशहा आभार.

आपले स्नेहांकीत
श्री. ज्ञानेश्वर बापूसो वांगडे (भाई)
संस्थापक अध्यक्ष

शिवसह्याद्री सहकारी पतपेढी मर्यादित मुंबई
सन १९९७-९८ वर्षाच्या कामकाजाचा अहवाल

सन्मानीय सभासद बंधू-भगिनींनो,

आपल्या संस्थेचा सन १९९७-९८ या आर्थिक वर्षाचा अहवाल अंतर्गत हिशेब तपासणीस यांनी संमत केलेले ताळेबंद, नफा-तोटा पत्रक संचालक मंडळाच्या संमतीने पुढे सविनय सादर करित आहोत.

संचालक मंडळ :

आपल्या संस्थेचे संचालक मंडळ ११ सदस्यांचे आहे. सातव्या वर्षात संचालक मंडळाच्या १२ सभा झाल्या. प्रत्येक सभेस हजर राहिलेल्या सदस्यांची सरासरी ९०% पर्यंत आहे.

भागधारक :

अहवाल सालात संस्थेच्या पटावर १८५५ सभासद आहेत तसेच अहवाल सालात २५२ व्यक्तींना नाममात्र सभासद करून घेतले आहे.

भाग भांडवल :

संस्थेचे अधिकृत भाग भांडवल १५ लाख रुपये आहे. त्यापैकी ३१ मार्च १९९७ अखेर ८,३९,५६० इतके वसूल भाग भांडवल होते. अहवाल सालात या रकमेत वाढ होऊन ही रक्कम १२,३२,६६० इतकी झाली आहे.

राखीव व इतर निधी :

संस्था सहकारी कायदा व नियम यांना अनुसरून आपल्या निधीची उभारणी करित असते. जेवढा संस्थेचा जादा निधी होईल तेवढा संस्थेचा आर्थिक पाया मजबूत होतो. संस्थेच्या निधीमध्ये झालेली वाढ पुढील तपशीलावरून दिसून येते.

निधीचा प्रकार	३१.३.१९९६ रुपये रुपये	३१.३.१९९७ रुपये रुपये	३१.३.१९९८ रुपये
१) प्रवेश फी	१,५६१.००	-	-
२) राखीव निधी	५९,०७७.००	८२,४२०.००	१,१०,४८५.००
३) इमारत निधी	१,८४,१४०.००	२,५७,३५०.००	३,६८,१५५.००
४) बुडीत कर्ज निधी	५७,०००.००	७८,०६०.००	१,२६,२८८.००
५) थकीत व्याज निधी	१०,४७१.००	३१,२५६.००	४६,२५६.००
६) लाभांश समीकरण निधी	-	४,२१२.००	१९,१६७.००
७) सर्वहितकारी निधी	-	८,४२४.००	१८,३३४.००
एकूण	३,१२,२४९.००	४,६१,७२२.००	६,८८,६८५.००

७ वा वार्षिक अहवाल १९९७-९८

ठेवी :

संस्थेच्या ठेवीमध्ये झालेली वाढ पुढील आकडेवारीवरून दिसून येते.

ठेवीचे प्रकार	३१ मार्च १९९६	३१ मार्च १९९७	३१ मार्च १९९८
सक्तीची बचत	४,३८,५१८.७५	६,८६,४८४.१०	७,६९,३९०.६०
बचत ठेव	३,०३,२५७.१०	५,४९,५०५.८५	८,९०,५६७.८३
मुदत ठेव	४,७६,०००.००	७,९३,०५०.००	१६,२०,५४३.००
दामदुप्पट ठेव	९,८७,८००.००	१५,६५,२१५.१०	१८,५८,३६९.८०
आवर्त ठेव	१,१२,३४५.००	१,६४,५०५.००	१,४८,८७२.००
दैनंदिन ठेव	१०,१२,३३५.००	१३,२२,८३४.००	२०,०२,१२५.००
कामधेनू ठेव योजना	८०००.००	१२,७७१.२०	७७,१६८.७०
बालकल्याण योजना	१,६४,८९९.००	१,८७,९६५.००	२,१२,३५४.००
लखपती ठेव योजना	६८०००.००	२,१८,९०४.९०	२,७९,३२७.१५
दसरा दिपावली ठेव योजना	-	४,४७,१३१.००	१०,१७,८६६.७०
	३५,७१,१५४.८५	५९,४०,३३६.१५	८८,७६,५८४.७८

घेतलेली कर्जे :

आपल्या संस्थेने मुंबई जिल्हा मध्यवर्ती बँकेकडून १३.७७ लाख इतके कर्ज घेतले आहे. त्यामधील १२.८२ लाख परत फेड केली आहे. अहवाल सालात ०.९५ रु. लाख इतके कर्ज शिल्लक आहे.

सभासद कर्ज व्यवहार :

	३१/३/९७ अखेर कर्ज येणे बाकी	अहवाल सालात कर्ज वाटप	अहवाल सालात कर्ज वसुली	३१/३/९८ अखेर येणे बाकी
जामीनकी कर्ज	५०,८७,६५०	३८,४५,०००	२८,५०,०९६	६०,८२,५५४
वाहन तारण कर्ज	१६,०७,७३१	१०,७६,५००	६,८६,८५२	१९,९७,३७९
ठेवीवरील तारण कर्ज	५,५९,६६२	७,७२,५९६	७,६४,७४०	५,६७,५१८
व्यवसाय कर्ज	-	१,४५,०००	१२,६२६	१,३२,३७४
गृहपयोगी कर्ज	-	१७,२६,४९०	६,३४,४४९	१०,९२,०४१
एकूण	७२,५५,०४३	७५,६५,५८६	४९,४८,७६३	९८,७९,८६६

नफा विभाजन :

अहवाल सालात संस्थेस २,३७,२०९=०३ इतका ढोबळ नफा झाला. त्यापैकी १,१०,०००/- रु. ची आवश्यक त्या तरतुदी करून निव्वळ नफा रु. १,२७,२०९=०३ हा नफा विभाजनासाठी संचालक मंडळ खालील प्रमाणे शिफारस करत आहे.

राखीव निधी	२५%	३१,८०२.००
इमारत निधी	१५%	१९,०८१.००
बुडीत कर्ज निधी	५%	६,३६०.००
लाभांश समीकरण निधी	५%	६,३६०.००
सर्व हितकारी निधी	१०%	१२,७२९.००
लाभांश वाटप	६%	५०,३७४.००
पुढील वर्षासाठी शिल्लक	-	५११.०३
एकूण		<u>१,२७,२०९.०३</u>

आभार

आपली संस्था प्रगतीपथावर नेण्यासाठी ज्या सभासद ठेवीदार व हितचिंतक यांनी प्रयत्न केले. त्या सर्वांचे मनःपूर्वक आभार

- माननीय श्री. छत्रपती अभयसिंहराजे भोसले (खासदार)
मा. श्री. अशोकरावजी शेठे, अध्यक्ष, सातारा सहकारी बँक लि.
मा. श्री. दिनकर भाऊ पाटील ऊर्फ (पोपटशेठ) संचालक सातारा सहकारी बँक
मा. श्री. किसनराव जाधव - विरोधी पक्ष नेता महानगर पालीका
श्री. सुधीर तुंगार साहेब - जिल्हा उपनिबंधक, मुंबई
श्री. बी. एस. यम्पल्ले - उपनिबंधक, 'डी' वार्ड, मुंबई
श्री अनंत पालकर - नगर सेवक
श्री. नौशीर मेहता - नगर सेवक
श्री. राजाराम निकम - अध्यक्ष, न्यु सातारा सहकारी पतपेढी मर्यादित
श्री. जगन्नाथ जाधव - अध्यक्ष, परळी विभाग सहकारी पातपेढी मर्यादित
श्री. शामराव निपाणे - उपाध्यक्ष, परळी विभाग सहकारी पतपेढी मर्यादित
श्री. सर्जेराव डांगरे - चिटणीस, परळी विभाग सहकारी पतपेढी मर्यादित
श्री. आर. एस. चौधरी - संगणक सल्लागार

सातारा सहकारी बँक, मुंबई जिल्हा मध्य सहकारी बँक, सारस्वत को. ऑप. बँक, अधिकारी व कर्मचारी वर्ग, विजय वांगडे, श्रीकांत वांगडे अविनाश लक्ष्मण मंडावले, योगेश चिकणे, राजेंद्र वाईकर, शोभा जाधव, सौ. प्रतिभा देवीदास पेडणेकर, श्री. उमेश शिंदे, मिलींद लोके, प्रताप बने, यशवंत कारंडे, मनोज शर्मा, वसंत कदम, आनंदा कदम (नंदू) प्रकाश लामगे, शंकर निपाणे, भालचंद्र भगत, संतोष मोरे. बलेश जांबावलीकर.

: भावपूर्ण श्रद्धांजली :

अहवाल सालात संस्थेच्या ज्या ज्ञात, अज्ञात सभासद ठेवीदार यांचे निधन झाले, त्यांच्या कुटुंबीयांच्या दुःखात आमचे संचालक मंडळ व सभासद कर्मचारी वर्ग सहभागी आहोत. त्यांच्या आत्म्यास चिरशांती लाभो हिच इश्वर चरणी प्रार्थना.

संचालक मंडळाच्या आदेशावरून
श्री. भरत शिवराम पिंपळे
चिटणीस



७ वा वार्षिक अहवाल १९९७-९८

दि. ३१/३/९८ अखेरचे

३१.३.१९९७ रुपये पैसे	भाग भांडवल व इतर देणे	रुपये पैसे	३१.३.१९९८ रुपये पैसे
१५,००,०००.००	भाग भांडवल : अधिकृत भाग भांडवल (प्रत्येकी रु. १०/- चे १,५०,००० भाग)		१५,००,०००.००
८,३९,५६०.००	वसूल भाग भांडवल (प्रत्येकी रु. १०/- चे १,२३,२६६ भाग)		१२,३२,६६०.००
	राखीव व इतर निधी		
८२,४२०.००	राखीव निधी	१,१०,४८५.००	
२,५७,३५०.००	इमारत निधी	३,६८,१५५.००	
७८,०६०.००	बुडीत कर्जनिधी	१,२६,२८८.००	
४,२१२.००	लाभांश समीकरण निधी	१९,१६७.००	
८,४२४.००	सर्व हितकारी निधी	१८,३३४.००	
३१,२५६.००	थकीत व्याज निधी	४६,२५६.००	६,८८,६८५.००
	ठेवी		
५,४१,५०५.८५	बचत ठेव	८,९०,५६७.८३	
६,८६,४८४.१०	सक्तीची बचत ठेव	७,६९,३९०.६०	
१३,२२,८३४.००	दैनिक बचत ठेव	२०,०२,१२५.००	
१,६४,५०५.००	आवर्त ठेव	१,४८,८७२.००	
७,९३,०५०.००	मुदत ठेव	१६,२०,५४३.००	
२,१८,९०४.९०	लखपती ठेव योजना	२,७९,३२७.१५	
१,८७,९६५.००	बालकल्याण ठेव योजना	२,१२,३५४.००	
१२,७७१.२०	कामधेनू ठेव योजना	७७,१६८.७०	
१५,६५,२१५.१०	दामदुप्पट ठेव योजना	१८,५८,३६९.८०	
४,४७,१३१.००	दसरा-दिपावली ठेव योजना	१०,१७,८६६.७०	८८,७६,५८४.७८
	ठेवीवरील देणे व्याज		
३०,५१६.८५	दैनंदिन बचत	४८,८०७.७५	
१६,१६९.८०	आवर्त ठेव	१३,०९८.८५	
५६,१२४.९५	मुदत ठेव	१,०६,९३५.०५	
७३,४४,४५९.७५			१,०७,९७,९२९.७८

पुढील पानावर.....

ताळेबंद पत्रक

३१.३.१९९७ रुपये पैसे	मालमत्ता व इतर येणे	रुपये पैसे	३१.३.१९९८ रुपये पैसे
	रोख व बँकेतील शिल्लक		
४८१.५५	हातातील रोख शिल्लक	३,४४०.१०	
४६८.५६	मुंबई जिल्हा. मध्य. बँक लि. (पलटन रोड)	४,९८२.५६	
—	सातारा सह. बँक लि. (कुंभारवाडा) चालू खाते	१,७५०.२०	
८६१.४५	सातारा सह. बँक लि. (कुंभारवाडा) बचत	१००.००	
१९,८६९.७५	सारस्वत को. ऑप. बँक लि. (चारकोप)	२५००.७५	
—	मुंबई जि. मध्य. बँक लि. (विक्रोळी)	७,८९४.००	२०,६६७.६१
	गुंतवणूक		
१,३७,१००.००	मुंबई बँक भाग भांडवल	१,३७,१००.००	
५९,०००.००	मुंबई बँक मुदत ठेव (राखीव निधी गुंतवणूक)	५९,०००.००	
—	सातारा सह. बँक मुदत ठेव	५५,०००.००	
—	मुंबई बँक मुदत ठेव	१,२५,०००.००	३,७६,१००.००
	कर्जे		
५०,८७,६५०.००	मध्यम मुदत कर्ज	६०,८२,५५४.००	
१६,०७,७३१.००	वाहन तारण कर्ज	१९,९७,३७९.००	
—	व्यवसाय कर्ज	१,३२,३७४.००	
—	गृहपयोगी वस्तु खरेदी कर्ज	१०,९२,०४१.००	
५,५९,६६२.००	ठेव तारण कर्ज	५,६७,५१८.००	९८,७१,८६६.००
	फर्निचर व फिक्चर		
१,१०,७२३.००	(-) घसारा	१,३०,६९२.००	
		९०४०.००	१,२१,६५२.००
	मालमत्ता खाते		
६६,८१९.००	(-) घसारा	९१,८८०.००	
		९,५३६.००	८२,३४४.००
	संगणक		
३६,०००.००	(-) घसारा	५६,०००.००	
		५,४००.००	५०,६००.००
७६,८६,३६६.३१			१,०५,२३,२२९.६१

पुढील पानावर.....

७ वा वार्षिक अहवाल १९९७-९८

दि. ३१/३/९८ अखेरचे

३१.३.१९९७ रुपये पैसे	भाग भांडवल व इतर देणे	रुपये पैसे	३१.३.१९९८ रुपये पैसे
७३,४४,४५९.७५	मागील पानावरून		१,०७,९७,९२९.७८
२,१०५.००	लखपती ठेव योजना	७,१३८.००	१,८२,६६९.८०
५,७४७.९५	बालकल्याण योजना	६,६९०.१५	
	इतर देणी		
४१,३००.००	बालकल्याण बचत पेटी अनामत	५०,९००.००	
—	लामांश देणे मार्च १९९७	३६,१४२.००	
३२,०४८.००	मुंबई बँक कर्जावरील व्याज	—	८७,०४२.००
	कर्जे		
६,६७,८००.००	मुंबई जि. मध्य. बँक	—	९५,६००.००
	तरतुदी		
१६,३००.००	शासकीय लेखपरिक्षक फी	११,६८५.००	
५,०००.००	शिक्षण निधी	५,०००.००	
१०,०००.००	अंतर्गत लेखापरिक्षण फी	२०,०००.००	
२,०००.००	नॅशनल फेडरेशन फी	२,०००.००	
१५,०००.००	हिशेब सल्लागार फी	१५,०००.००	
२५,०००.००	ऑफीस दुरुस्ती खर्च	—	
—	कर्मचारी सानुग्रह अनुदान	२५,०००.००	७८,६८५.००
९९,१०२.७१	नफा तोटा खाते		
	मागील शिल्लक	१८१.७१	
	(+) चालू सालचा नफा	१,२७,०२७.३२	१,२७,२०९.०३
८२,६५,८६३.४१			१,१३,६९,१३५.६१

ठिकाण : मुंबई
दिनांक : २२.७.१९९८

माझ्या आज रोजीच्या अहवालानुसार
मे. एस. बी. सणस ऑण्ड असोसीएटस्

ताळेबंद पत्रक

३१.३.१९९७ रुपये पैसे	मालमत्ता व इतर येणे	रुपये पैसे	३१.३.१९९८ रुपये पैसे
७६,८६,३६६.३१	मागील पानावरून		१,०५,२३,२२९.६१
	डिपॉझिट		
४५,०००.००	ऑफीस डिपॉझिट	८५,०००.००	८८,९००.००
३,०००.००	टेलिफोन डिपॉझिट	३,०००.००	
९००.००	बी.ई.एस्.टी. डिपॉझिट	९००.००	
	इतर मालमत्ता		
६३,१२५.२५	स्टेशनरी स्टॉक	६१,३४४.००	६९,६०९.००
१,८८०.००	अघेसिव्ह स्टॅम्प	५,०२०.००	
१,३३३.००	रिझर्व बँक अनामत	३,२४५.००	
	कर्जावरील येणे व्याज		
३,५४,१४२.१०	मध्यम मुदत कर्ज	४,४०,९७५.००	
-	व्यवसाय कर्ज	१,९०७.००	
५९,५८२.६०	वाहन तारण कर्ज	१,३८,६६८.००	६,४४,३९७.००
५०,५३४.१५	ठेवतारण कर्ज	४२,९८१.००	
	गृहपयोगी वस्तु खरेदी कर्ज	१९,८६६.००	
	इतर येणे		४३,०००.००
	दिनदर्शिका जाहीरात खर्च येणे		
			१,१३,६९,१३५.६१
८२,६५,८६३.४१			

श्री. ज्ञानेश्वर बापूसाहेब वांगडे
अध्यक्ष

श्री. रामचंद्र बळीराम वाईकर
उपाध्यक्ष

श्री. भरत शिवराम पिंपळे
चिटणीस

श्री. वसंत हरी निकम
खजिनदार

३१.३.१९९७ रुपये पैसे	खर्च	रुपये पैसे	३१.३.१९९८ रुपये पैसे
४,६०,८८६.००	ठेवीवरील व्याज		६,६१,८६२.४०
	सेवक पगार व भत्ते		
७९,९००.००	कर्मचारी पगार खाते	१,५५,६२५.००	
६,२००.००	कर्मचारी बोनस खाते	९,६०५.००	
८६,२५०.५५	दैनिक प्रतिनिधी कमिशन खाते	१,२२,२९५.५०	
९,५२७.२५	बालकल्याण प्रतिनिधी खाते	११,४१४.६८	
-	कर्मचारी सानुग्रह अनुदान	२५,०००.००	३,२३,९४०.९८
	इतर खर्च		
५३३.००	बँक चार्जस खाते	४०२.००	
९,२००.००	शासकीय लेखापरीक्षण फी दिले खाते	११,८०४.५५	
५,०००.००	शिक्षण निधी खाते	५,०००.००	
२०,५०८.३५	घसारा खाते	२३,९७६.००	
७६,६२२.३५	स्टेशनरी खर्च खाते	६८,९५८.२०	
३५,५१६.५०	किरकोळ खर्च खाते	१,१७,६७२.५०	
१,०५१.००	टपाल खर्च खाते	४,५१३.००	
५,३२८.००	वीज खर्च खाते	७,६८६.००	
६९,६००.००	ऑफीस भाडे खाते	७४,७००.००	
५,०५९.००	टेलीफोन बील खर्च खाते	६,३११.००	
९,५०१.००	जाहीरात खर्च खाते	६,९०४.००	
९,०००.००	वकील फी खाते	३,६००.००	
२,१००.००	फायडेलीटी विमा पॉलिसी	२,१००.००	
५,४०८.००	प्रवास खर्च खाते	१४,०१३.६५	
२,११,५३०.००	मुंबई बँक कर्जावरील व्याज खाते	६२,८२१.००	
-	कॉम्प्युटर ए.एम.सी. खाते	४,०००.००	
-	टायपिंग मशीन दुरुस्ती खर्च खाते	४५०.००	
१०,०००	अंतर्गत हिशेब तपासणी फी खाते	२२,०००.००	
-	सर्वसाधारण समा खर्च खाते	६९६५.००	
११,१८,७२१.००			९,८५,८०२.५८

पुढील पानावर.....

नफा-तोटा पत्रक

३१.३.१९९७ रुपये पैसे	उत्पन्न	रुपये पैसे	३१.३.१९९८ रुपये पैसे
१२,०४,३८८.३०	कर्जावरील व्याज		१५,७७,४८२.०५
	गुंतवणुकीवरील व्याज		
७,३७६.००	मुंबई बँक	११,४५४.००	
४४.००	सारस्वत बँक	२७.००	
४,५०४.००	मुंबई बँक लाभांश	१६,४५२.००	२७,९३३.००
	इतर उत्पन्न		
२२,५२३.१५	दंडव्याज खाते	४०,००६.७५	
२८,०६३.२५	फॉर्म व इतर जमा खाते	३६,१७७.००	
-	व्हीजीट फी खाते	७,७५३.००	
-	दिनदर्शिका जाहीरात खाते	७२,०००.००	१,५५,९३६.७५
१२,६६,८९७.७०			१७,६१,३५१.८०

पुढील पानावर.....

७ वा वार्षिक अहवाल १९९७-९८

दि. ३१/३/९८ अखेरचे

३१.३.१९९७ रुपये पैसे	खर्च	रुपये पैसे	३१.३.१९९८ रुपये पैसे
११,१८,७२१.००	मागील पानावरून		९,८५,८०२.५८
	— गुमास्ता परवाना खाते	२७०.००	
	— दिनदर्शिका छपाई खर्च खाते	६१,५००.००	
	— भेटवस्तू खर्च खाते	१०,०००.००	
४,०००.००	नेशनल फेडरेशन वर्गणी	—	
५,०००.००	कर्मचारी प्रशिक्षण	—	
१५,०००.००	सल्लागार फी खाते	१५,०००.००	
२५,०००.००	ऑफीस दुरुस्ती खर्च खाते	७,८७५.००	
५००.००	निवडणूक खर्च खाते	—	५,३८,५२१.९०
	तरतुदी		
	इमारत निधी	५०,०००.००	
	बुडीत कर्ज निधी	३५,०००.००	
	थकीत व्याज निधी	१५,०००.००	
	लाभांश समीकरण निधी	१०,०००.००	१,१०,०००.००
९८,६७७.७०	निव्वळ नफा (ताळेबंदाकडे वर्ग)		१,२७,०२७.३२
१२,६६,८९८.७०			१७,६१,३५१.८०

ठिकाण : मुंबई
दिनांक : २२.७.१९९८

माझ्या आज रोजीच्या अहवालानुसार
मे. एस. बी. सणस अॅण्ड असोसीएटस्

अंतर्गत हिशेब तपासणीसाचा अहवाल

सन १९९७-९८

आम्ही शिवसह्याद्री सहकारी पतपेढी मर्यादित या संस्थेचे सोबत जोडलेला ३१ मार्च १९९८ अखेरचा ताळेबंद व सन १९९७-९८ च्या व्यापारी नफा तोटा पत्रकाचे लेखा परिक्षण केले असून अहवाल देतो की,

- १) माझ्या लेखापरीक्षणाच्या उद्देशासाठी माझ्या संपूर्ण ज्ञानाप्रमाणे व विश्वासाप्रमाणे जरूर ती सर्व माहिती व खुलासे मला उपलब्ध झालेले आहेत.
- २) आमच्या मते आणि मला देण्यात आलेल्या खुलाशावरून व माहितीनुसार
 - अ) ताळेबंद व नफा-तोटा पत्रक संस्थेच्या हिशेबाची पुस्तकाशी जुळत आहेत आणि ताळेबंदाचे बाबतीत त्या दिनांकास संपणाऱ्या वर्षाची अगर मुदतीची नफ्याची व तोट्याची सत्य व रास्त परिस्थिती दर्शवितात.
 - ब) संस्थेची हिशेबी पुस्तके त्यांना स्वतंत्रपणे दिलेल्या अभिप्रायास पात्र राहून सहकारी कायदा व त्याखालील नियम आणि संस्थेचे पोटनियमान्वये अपेक्षित असल्यामुळे संस्थेच्या आर्थिक व्यवहाराची सत्य व रास्त स्थिती दर्शवितात.
- ३) माझ्या मते सहकारी कायदा, नियम व संस्थेच्या पोटनियम यास अनुसरून संस्थेने योग्य ती हिशेबी पुस्तके ठेवली आहेत.

स्थळ : मुंबई

दिनांक : २२/७/१९९८

सही

मे. एस. वी सणस अॅण्ड असोसीएटस्
प्रमाणीत लेखा परिक्षक

शिवसहाद्री सहकारी पतपेढी मर्यादित
सन १९९८-९९

दसऱ्याच्या शुभ मुहुर्तावर दिपावलीपर्यंत
स्वास्त आकर्षक योजना
गृहपयोगी वस्तु तारण कर्ज योजना

अहवाल सालात संस्थेने सभासदांकरीता 'ना नफा-ना तोटा' या तत्त्वावर १०१ टी.व्ही., ८६ फ्रीज, १३ वॉशींग मशीन, ५१ टेपरेकॉर्डर, ३० कपाट तसेच कीचन स्टॅंड, इस्त्री, शेगडी, फॅन, बॅटरी इत्यादी, रुपये २५,०७,४९५ चे वितरण केले. त्यासाठी किंमतीच्या ७०% कर्ज पुरवठा करण्यात आला.

तसेच चालू वर्षी देखील दसऱ्याच्या शुभमुहुर्तावर गृहपयोगी वस्तु तारण कर्ज वितरीत करण्यात येईल. त्यामध्ये टी.व्ही., फ्रीज, वॉशींग मशीन, टेपरेकॉर्डर, मिक्सर, व्ही.सी.आर. कुकर, शिलाई मशीन व स्टील कपाट रोखीने व हप्त्याने मिळतील.

दसरा दिपावली ठेव योजना
५४ महिन्यात दामदुप्पट



संस्थेच्या विविध ठेव योजना

- बालकल्याण योजना
- शिवसहाद्री कॅश सर्टिफिकेट
- दामदुप्पट ठेव योजना
- लखपती ठेव योजना
- शुभमंगल ठेव योजना
- आवर्त ठेव योजना
- मुदत ठेव योजना
- कामधेनू ठेव योजना
- दसरा दिपावली ठेव योजना
- दैनंदिन ठेव योजना
- संकल्प सिद्धी ठेव योजना
- बचत ठेव योजना

सुचना : ठेव योजनांच्या अधिक माहितीसाठी संस्थेस प्रत्यक्ष अथवा दुरध्वनीवर संपर्क साधावा.

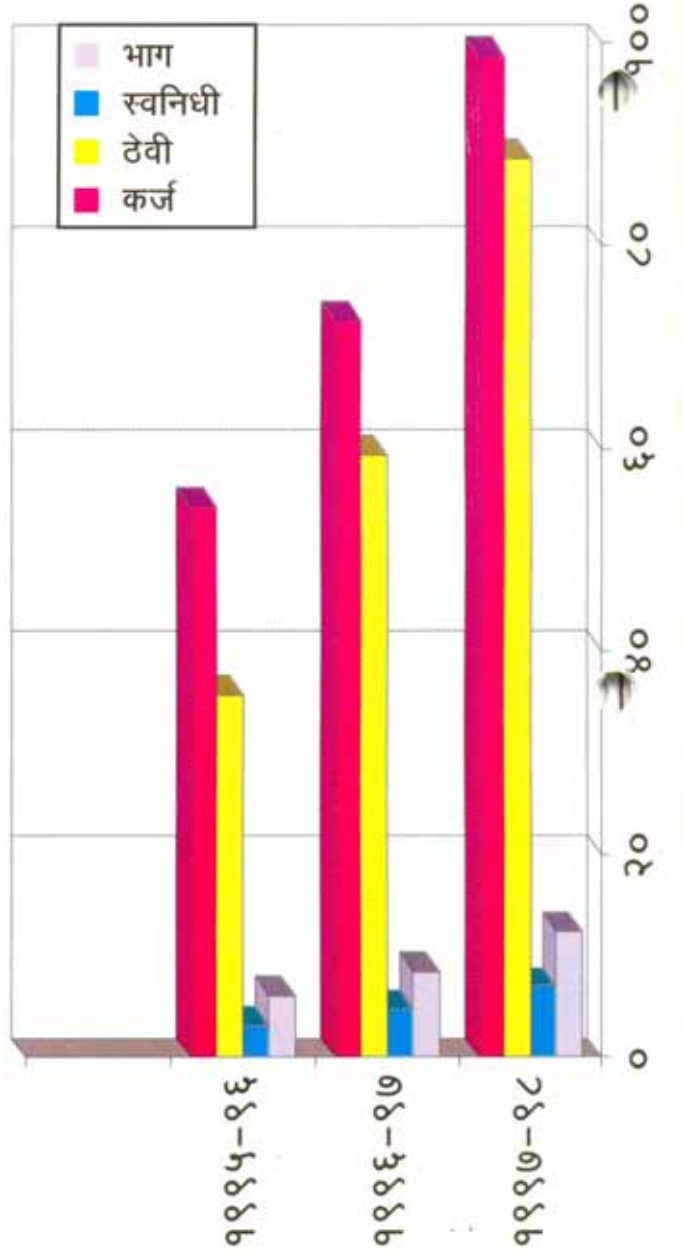
७ वा वार्षिक अहवाल १९९७-९८

सभासद सूचना :

- १) पतसंस्थेत केवळ कर्ज मिळविणे हा उद्देश न ठेवता आपल्या नियमित मिळकतीतून काही बचत करण्याची सवय लावून घ्या.
- २) ज्या सभासदांनी भाग दाखले अद्याप घेतले नसतील त्यांनी त्वरीत घेऊन जावेत व येताना भाग खरेदीची पावती घेऊन येणे.
- ३) ज्या सभासदांचा राहण्याचा अगर नोकरीचा पत्ता बदलला असल्यास त्यांनी त्वरीत कार्यालयात कळविणे.
- ४) सभासदांनी आपल्या वारसाची नोंद केली नसल्यास त्वरीत करून घेणे.
- ५) पत संस्थेत येताना आपले पासबुक आपल्या जवळ असू द्या.
- ६) तिघा-तिघांचे गट कायम करा व त्यात दरचेवर बदल करू नका.
- ७) कर्ज अर्ज सादर करताना रेशनिंग कार्ड, झेरॉक्स, पासपोर्ट साईज फोटो, उत्पादनाचा दाखला, पगार पत्रक तसेच सल्लागार संचालकाची शिफारस व सभासद नंबर लिहीणे आवश्यक आहे.
- ८) कर्जाचे अपूर्ण अर्ज विचारात घेतले जाणार नाहीत.
- ९) कर्जदाराने आपल्या कर्जाचे हप्ते नियमित १५ तारखेपूर्वी भरणा करावेत. तसेच ज्या सभासदांच्या कर्जास जामीन आहात अशा सभासदांचे हप्ते नियमित भरणा केले जातात का नाही याबद्दल जागरूक राहावे.
- १०) कर्जदाराचे जामीनदार देखील कर्जास जबाबदार असतात.
- ११) सतत तिन हप्ते थकल्यास कर्जदाराची पतसंस्थेतील पत कमी होईल व सहा हप्ते थकल्यास कर्जदारावर कायदेशीर कारवाई केली जाईल.
- १२) थकबाकी वसुली विरुद्ध केलेल्या न्यायालयीने प्रकरणात वकीलाची फी व कोर्टाचा खर्च थकबाकीदाराकडून वसूल केला जातो.
- १३) ज्या उत्सुकतेने आपण कर्ज घेतो त्या उत्सुकतेने कर्जाचे हप्ते भरत चला.
- १४) कर्जाची परत फेड नियमित करा. नियमितपणामुळे पतसंस्थेची कार्यक्षमता व उपयुक्तता वाढते.
- १५) नवीन ठेवीदारांना आकर्षित करून घेण्यासाठी त्यांना संस्थेच्या कामकाजाविषयी माहिती द्या.
- १६) संचालक मंडळाने लामांश बचत खात्यात वर्ग करण्याचा निर्णय घेतला आहे. त्यामुळे ज्यांची बचत खाती नसतील त्यांनी बचत खाती उघडून घ्यावीत.

वर्ष	भाग	स्वनिधी	ठेवी	कर्ज
१९९५-९६	६.०४	३.९२	३५.७९	५४.२६
१९९६-९७	८.३९	४.६९	५९.४०	७२.५५
१९९७-९८	१२.३२	६.८८	८८.७६	९८.७९

टीप : वरील सर्व आकडेवारी ही लाखात आहे.



प्रेषक :
शिवसख्खी सहकारी पतपेढी मर्यादित
 १०, अतुल निवास, पहिला माला,
 खेतवाडी ७ वी गल्ली, मुंबई ४०० ००४

बुक-पोस्ट
 सभासद क्र.
 प्रति,
 श्री./श्रीमती वाहन केशु वावरे
उप निधी ही.साखा, शिवाजी कॉलनी,
रु.नं.५, जयसिंहि कार, धुना तिकरी
 फरव्वाण (पु.)